



새해를 맞아 회원 및 관계자 여러분 모두 행복하고 건강하시기를 기원합니다.



회장 Chairman
노기호 Ki-Ho No

한국Responsible Care협의회
Korea Responsible Care Council

돌아보면 2002년은 무엇보다도 Responsible Care® 활동이 사업장에서 뿌리를 내리기 시작한 원년이라고 할 수 있을 만큼, 사업장마다 전 사적인 실천 조직이 구성되고, 각 코드별 실행지침에 대한 자체평가기준(Criteria)이 작성되는 등 많은 발전이 이루어졌습니다.

앞으로 회원사 서로의 협력과 동료 간 압력(peer pressure)에 기초한 화학 산업 공동의 활동이라고 하는 Responsible Care®의 장점을 잘 살려 나간다면, 새해에는 보다 많은 경험과 사례가 쌓이면서 보다 건실한 정착 단계를 밟아 나가게 될 것으로 믿습니다.

올해 우리 기업이 맞게 될 경영 환경은 매우 불투명하여, 새로운 성장 활력을 찾아야 할 필요성이 절실하게 대두되고 있습니다. 화학 산업을 둘러싼 변화의 흐름을 살펴보면, 제조물책임법의 시행으로 화학 제품의 안전한 취급과 이용에 대한 책임이 더욱 강화되고, 화학 물질의 분류 및 위험성의 주지 등에 대한 공통 기준인 GHS(Globally Harmonized System)의 UN 채택이 이루어졌습니다. 또한 유럽연합에서는 화학 제품에 대해 신규 물질 뿐 아니라 기존 물질에 대해서도 평가 및 등록, 허가 제도를 도입하는 등 화학관련 정책을 한층 더 강력히 하는 계획을 추진하고 있습니다. 이러한 상황을 극복하기 위해서는 날로 높아져 가는 환경안전 기준을 완벽하게 달성하고 지역과의 친화력을 높이기 위한 각종 투자가 이루어져야 할 것입니다.

한국RC협의회는 도도하게 밀려오는 이러한 흐름에 능동적으로 대처하고, 회원 기업의 환경 개선과 권익 옹호라는 업무를 충실히 수행해 나가는 한편, 회원사가 필요로 하는 새로운 사업의 발굴과 전개에도 힘쓰겠습니다. 이를 위해 회원의 입장에서 재조명하고, 회원 기업이 진정으로 필요로 하는 서비스를 제공하는 데 최대 역점을 둘 것입니다.

또한 Responsible Care®를 통한 화학 산업의 신뢰와 이미지 제고를 위하여 2003년도 협의회의 목표를 "Responsible Care®위상 확립과 협력 강화"로 세우고, 다음의 추진 사업을 전개해 나갈 것입니다.



첫째, 실행지침의 이행 및 Responsible Care®의 정착화입니다. 근로자의 안전보건, 공정안전, 오염방지, 비상대응 등 4개 코드의 실행표준항목(Key Activity)의 관리·유지에 힘쓰는 한편, 지역사회인식, 유통, 제품전과정책임주의 등의 미실행코드 도입을 준비할 것입니다. 2004년도 실행 추진을 목표로 제3자 검증 프로그램에 대해서도 검토하여 Responsible Care®의 명실상부한 실천을 도모해 나가겠습니다.

둘째, "KRCC 아카데미" 운영을 통한 정보 교류 활동의 정례화입니다. 산업계, 학계, 정부의 전문가로 이루어진 교육 그룹을 구성하여 화학관련 정보의 종합적인 관리를 유도하고, 정부관계인사 초청 간담회와 최고 경영자 및 CEO를 위한 행사를 개최하며, 환경안전 정보를 제공하는 창구가 되어 화학 산업의 환경 변화에 따른 능동적 대응 방안을 모색해 나가겠습니다.

셋째, 2003년 아시아태평양RC대회, 즉 APRCC(Asia Pacific Responsible Care® Conference)의 성공적 개최입니다. APRCC는 11월 4일부터 7일까지 서울에서 개최될 예정입니다. 한국RC협의회는 준비위원회를 가동하여 분야별 역할 분담과 NGO 및 미디어 참여를 확대하여 성공적인 회의 개최와 함께 한국 RC의 위상이 한층 강화될 수 있도록 하겠습니다.

넷째, 화학 산업의 이미지 제고를 위한 Outreach 활동 추진입니다. 현재 많은 화학 기업들이 화학 안전에 대한 교육과 홍보, 봉사 활동 등을 통해 지역 사회와의 유대를 공고히 하기 위해 노력하고 있습니다. Outreach(지역확산) 프로그램에 대한 공동 연구와 적극적인 참여를 통해 일반인의 화학 산업에 대한 인식을 제고해 나가도록 하겠습니다.

회원 및 관계자 여러분!

지금은 우리 화학 산업이 산업계 최초로 자발적인 환경·안전·보건 개선의 기치를 세우고 Responsible Care®를 실천하는 과정에서, 앞찬 계획과 폭넓은 시각으로 기초를 다져 나가야 하는 중요한 시기입니다. 모든 일의 시작이 그러하듯 Responsible Care®가 전 사적인 문화로 정착되기 위해서는 많은 관심과 구성원 상호간에 충분한 논의가 있어야 할 것입니다. 그러한 어려움을 마다하지 마시고, 그 토양 위에서 화학 산업에 대한 신뢰가 자라난다는 굳은 믿음 속에서 금년 한 해도 힘차게 실천해 나갑시다.

여러분과 여러분의 가정에 건강과 기쁨이 늘 함께하기를 기원합니다.

2003. 1.

한국RC협의회장

노 기 호



제8회 아시아·태평양 Responsible Care® 대회 초청사

제8회 아시아·태평양 Responsible Care® 대회(APRCC) 준비위원회 위원장으로서 한국 Responsible Care® 협의회와 준비위원회를 대표하여 2003년 11월 4일~7일까지 서울 코엑스 인터콘티넨탈 호텔에서 개최되는 제8회 대회에 여러분을 초청하게 된 것을 영광스럽게 생각합니다.

APRCC는 1995년 홍콩에서 제1회 회의가 개최된 이후 Responsible Care®의 적용과 실행을 위한 정보와 경험의 공유가 이루어지는 장(場)으로서 아시아 태평양 지역에서의 Responsible Care® 확산과 발전에 있어 매우 중요한 역할을 해 오고 있는 국제대회입니다.

대회 공동준비위원장

Co-Chairs of the
Organizing Committee



정 종 구

Jongkoo Jeong



김 범

Brian(Bum) Kim

■ 난 회의를 통하여 APRCC는 화학 산업의 자발적인 환경·안전·보건 개선 노력인 Responsible Care®의 내실을 기하는 한편, 전 ■구적 실행과 이해당사자들 (Stakeholders)의 참여를 증대시키기 위한 방안들을 다각도로 모색해 왔습니다. 제8회 서울 대회에서는 이러한 일련의 논의를 발전시키고, 보다 구체적인 목표를 제시하기 위하여 회의 주제를 Responsible Care®와 사회공동체 - 완전한 협력을 위해 (Responsible Care and the Community; Toward a Perfect Partnership)로 설정하였습니다.

특히 이번 서울 대회는 11월 9일~12일까지 태국에서 개최되는 전 세계 47개국 Responsible Care® 대표자모임(RCLG)과 시간적, ■리적으로 긴밀히 연계됨으로써, 아시아 태평양 ■역의 전문가들 뿐 아니라 북미나 유럽 등 세계 각국 Responsible Care® 리더들의 많은 참여가 기대되고 있습니다. 참석자들은 화학 산업의 ■속가능한 발전을 위한 최근의 동향과 당면 과제, 그리고 이를 극복하기 위한 노력들에 대한 면밀한 분석과 정보를 제공 받는 한편, 전 세계 화학 산업 및 Responsible Care® 전문가, 리더들과 깊이 있는 교류의 기회를 가질 수 있을 것입니다.

서울은 조선 왕조 600년의 고도(古都)이자 대한민국의 수도로서 2002월드컵 게임을 성공적으로 개최한 유서 깊은 도시입니다. 전통과 현대가 조화를 이루고 있는 이 활기찬 도시 서울에서 열리는, 화학 산업의 미래와 ■속가능한 발전을 위한 열린 토론의 장에 귀하를 초청합니다.



한국PC협의회는 제품전과정책임주의, 유통, 지역사회인식 등 미실행 코드의 도입을 금년도 사업으로 정하고 검토, 추진 중에 있다. 이 중 제품전과정책임주의는 제조물책임법의 시행 및 GHS 이행과 관련하여 화학제품의 안전한 이용이라는 측면에서 심도 있는 이해가 필요한 실행분야이다. 이 글은 1992년부터 선도적으로 Responsible Care를 실천하고 있는 뉴질랜드화학공업협회 Barry Dyer 회장이 제품전과정책임주의에 관하여 본지에 기고한 것이다.

제품전과정책임주의



배리 다이어 Barry Dyer
뉴질랜드화학공업협회장
Chief Executive, New Zealand Chemical Industry Council

● 들어가기에 앞서

전 세계 화학산업이 실천하고 있는 환경·안전·보건에 대한 보호 프로그램인 Responsible Care의 핵심 요소는 우리가 공급하는 제품이 사람과 재산, 또는 환경에 유해하지 않도록 보장하는 것이다. 제품의 전 life cycle에 걸친 관리절차를 일컫는 일반적인 용어로 제품전과정책임주의(Product Stewardship), 혹은 '요람에서 무덤까지(from the cradle to the grave)'라는 표현이 있다.

● 제품전과정책임주의란 무엇인가?

제품전과정책임주의는 일반적으로 제품의 제조자나 공급자와 관계가 있다. 그러나 화학단체들은 회원사들로 하여금 제품전과정책임주의를 이행하도록 단순히 독려하는 것 이상의 일을 해낼 수 있는 기회를 가지고 있다. 국가 단체들은 검증된 제품전과정책임주의 기법을 사용하여 실질적으로 가치 있는 도움을 제공할 수 있는 것이다.

제품전과정책임주의는 화학산업의 위험관리 전략에 있어 주춧돌이 되고 있는 자발적인 프로그램이다. 제품전과정책임주의는 제품의 전 주기에 걸쳐 발생할 수 있는 모든 환경·안전·보건 관련 사고에 대해 제조자가 책임질 것을 약속한다는 의미를 가지고 있다.

책임 있는 제조업자와 공급업자는 안전한 제품에 대한 사회공동체의 기대에 부응하고, 그 이상의 목표를 달성하기 위해 노력한다. 점차 증가하고 있는 대중적인 재활용이나, 선택적 재생(recovery options) 등을 비롯하여 이러한 노력이 실현되는 데는 여러 가지 방법들이 있다. 예를 들어 많은 컴퓨터 공급업자들은 소비자들이 새 제품으로 교체하면서 버리는 컴퓨터를 회수하여, 학교와 복지재단에서 재활용할 수 있도록 전달해주거나, 폐기하기 전에 컴퓨터 부속 중에서 값비싼 금속들을 재생시키기도 한다.

화학산업에서 제품전과정책임주의는 점점 더 분명히 나타나고 있으며, 농약 공급업자들에 의해 특히 발전하고 있다. 농약업계는 농약용기의 확실한 수거를 위해 보증금 제도를 운영하며, 원래의 제품으로만 리필할 수 있는 용기를 공급하고, 불필요한 화학물질은 수집해주는 서비스를 제공하고 있다.



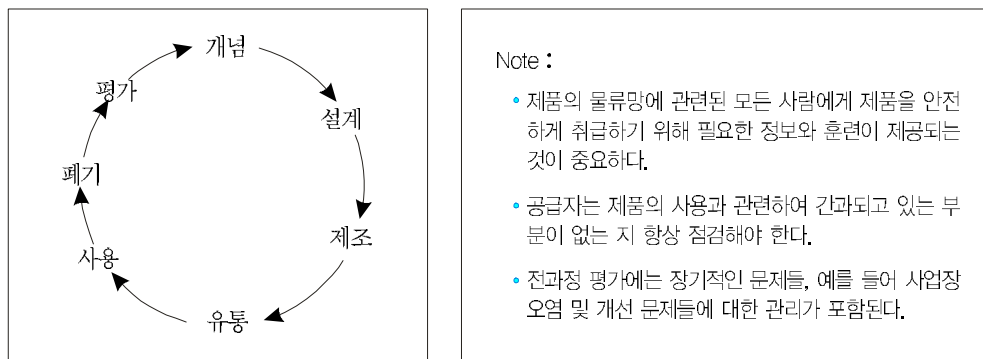
● 제품전과정책임주의의 특성

제품전과정책임주의는 제조업자들에게만 해당되는 것으로 생각되곤 하지만, 일반적으로 다음과 같은 특성을 갖는다.

자발적이다	명쾌하다	실질적이다
유연하다	효과적이다	실행가능하다

● 제품의 라이프사이클 관리

다음은 제품의 라이프사이클 과정에서 발생하는 다양한 문제들을 관리하는 데 탁월한 것으로 입증된 시스템이다.



제품전과정책임주의 계획의 최우선 목표는 환경을 해치지 않으면서, 모든 직원들로 하여금 제품을 안전하게 취급, 사용, 폐기하도록 보장하는 것이다.

● 제품전과정책임주의의 범위

제품전과정책임주의를 채택하도록 하는 방안은 제품의 유형이나 사업환경, 즉 법적인 규제가 대단히 엄격한 시장 환경인지 아니면 자발적인 이행을 장려하는 성과중심의 환경인지에 따라 다양할 것이다. 제품전과정책임주의 계획을 성공적으로 기획하고 이행하는 데 특별히 복잡하거나 어려운 것은 없다. 제품전과정책임주의에는 기본적으로 다음과 같은 사항들이 포함된다.

- 법규 및 위험관리에 필요한 조건들을 포함한 포괄적인 위험 평가
- 실행목표
- 업무 분담과 책임(Responsibilities and Accountability)
- 교육 및 훈련에 대한 요구사항
- 문서정리
- 폐기물 처리방안
- 포괄적인 비상 대책 및 대응 계획
- 효과적인 의사전달 계획

이상의 실행 조건들은 법적인 규제사항들 및 우수 실천사례들을 반영하고 있으며, 단체들이 개발한 실행코드에서도 대부분 설명되어 있는 내용들이다.



● 정책적 선언

제품전과정책임주의에 관계된 모든 사람들은 간단하지만 포괄적인 제품전과정책임주의 정책을 선언할 필요가 있다. 정책선언의 내용은 다음과 같다.

- 환경·안전·보건에 대한 보호를 최우선으로 설정한다.
- 제품이 안전하게 이용되도록 해야하는 책임과 의무에 동의한다.
- 이해관계자들에게 충분한 정보가 전달되도록 보장할 의무를 진다.
- 법적 규제를 준수하고 '우수실천사례'를 명시한다는 조직의 결정을 강화한다.

● 제품전과정책임주의의 이행

효과적인 제품전과정책임주의 계획에는 많은 편차가 있으나, 공통적인 귀착점은 다음과 같다.

리더십	최고경영층이 성공적인 제품전과정책임주의 프로그램의 이행에 서약하는 것이 대단히 중요하다.
제품 위험성 평가	모든 위험성 평가는 예를 들어 'UN 포장 및 운송 기준'과 같은 국제적으로 인정된 규제와 함께, 국제적으로 인정된 시험 및 평가 절차를 반영하고 있어야 한다. 이렇게 해야만 결과적으로 이해관계자, 특히 규제기관이나 근로자, 사용자들과의 효과적인 의사소통이 이루어지게 된다.
위험관리	회사는 각 제품과 관련하여 인간과 환경에 미치는 위험성을 규명하고 이를 제거, 또는 최소화해야 할 의무를 감수해야 한다.
제품개선	회사가 제품의 검토 및 개선에 있어 효과적인 절차를 이행하는 것이 중요하다.
"지속적인 개선"	제품의 라이프사이클에 걸친 활동 및 성과에 대해 점검함으로써 제조업자는 성과를 획기적으로 강화시킬 수 있다.

● 제품감독관 지명

제품감독관(Product Stewards)을 지명하는 것은 제품전과정책임주의 정책을 성공적으로 실행, 관리하는 데 있어 간단하면서도 효과적인 방법이다.

제품감독관은 다음 사항을 이행하여야 한다.

- 각 제품에 대해 완벽한 지식을 갖추고 있다.
- 이해관계자, 특히 유통업자나 소매업자, 고객들과의 연락이 용이하다.
- 각 시장에서 제품과 관련된 법적 변동과 영향을 점검한다.
- 안전데이터시트 및 라벨링 등 소비자관련 정보를 정기적으로 검토한다.
- 제품전과정책임주의에 대해 감사를 실시한다.
- 회사 전체의 제품전과정책임주의 활동을 조율한다.

● 화학단체의 역할

물론 제품전과정책임주의가 제조업자나 공급업자에게만 한정될 필요는 없다. 화학단체도 회원사와 관련기관들이 지역의 Responsible Care 프로그램에 따라 자신들의 도덕적, 법적 의무를 다하도록 도울 수가 있다. 예를 들면, 뉴질랜드화학공업협회(NZCIC)는 뉴질랜드의 고객들에게 제품을 제공하고자 하는 역외 공급업자들로부터 정기적인 요청



을 받고 있는데, 본 협회의 제품전과정책임주의 계획에는 다음 사항에 관련된 시의 적절하고, 신뢰성 있는 조언이 이들에게 제공되어야 한다는 내용이 포함되어 있다.

수입관련 필요사항	제품 등록 및 승인(적절한 경우)
포장 및 라벨관련 필요사항	핵심인력, 최종사용자 및 비상 서비스를 위한 교육 및 훈련(필요시)
안전데이터시트 정보	비상시 대책
유통업자의 자격 확인	폐기물 처리 (Disposal options)

이러한 방법으로 단체는 향후 신입회원과 긴밀한 관계를 발전시키거나, 협회에 참여하는 것이 어떻게 기존 회원들을 위한 "가치 증대"로 연결되는지를 보여주게 된다.

● 능력배양

능력배양이 지역의 화학단체에 어떻게 혜택이 될 수 있는지에 대한 하나의 예가 바로 위험물질의 분류 및 커뮤니케이션에 관한 국제통일시스템(GHS)의 이행 필요성이다. 국제화학단체협의회(ICCA)는 회원국들이 2006년 권고일 까지 GHS를 도입할 것을 권장하고 있다. 뉴질랜드에서는 관련법이 시행 중이며, 6년에 걸쳐 분류, 통제 및 집행 기준 등을 포함한 실행 방법을 정비해오고 있다. 이 내용은 NZCIC에서 규제 준수 방법과 우수사례를 제공하기 위하여 시리즈로 제작하고 있는 실행인증코드에서 설명될 예정이다. 각 국 협회들이 뉴질랜드에서 실시되고 있는 이러한 작업을 활용한다면, 불필요한 시간과 비용이 소요되는 지루한 중복과정을 피할 수 있을 것이다.

● 결 론

국제적인 프로그램으로 인정받고 있는 Responsible Care는 인간의 건강과 환경을 보호하기 위하여 화학제품 공급자들이 참여할 것을 요구하고 있다. 다국적 기업들, 특히 농약회사들은 효과적인 제품전과정책임주의 프로그램을 실행하고 있다. 제품전과정책임주의가 성공하기 위해서는 고위 경영층의 전폭적인 참여와 충분한 자원, CEO의 지속적인 의지가 필요하다.

그러나, 상당수의 회사들은 어떻게 화학제품의 사용과 폐기로 인해 인간과 환경이 위협받지 않도록 할 것인가에 대해 보다 정확한 정보를 요구하는 소비자와 규제기관, 지역사회가 점점 더 증가하고 있다는 사실을 아직 깨닫지 못하고 있는 경우가 많다. 환경·안전·보건 보호에 대한 대중의 기대와 그 이상의 목표를 달성하는 데 실패한다면, 제품이 외면당하고, 인간과 우리의 환경에 해를 미치는 사고가 빈발하며, 보다 많은 규제가 만들어지고 이를 준수하기 위한 비용이 상승하는 등 혹독한 대가를 치르게 될 것이다. 제품전과정책임주의의 성공은 공업협회들로서도 회원사들로 하여금 이에 동참함으로써 얻을 수 있는 가치를 인식하도록 할 수 있는 훌륭한 기회가 된다. Responsible Care는 복잡하거나 비용이 많이 드는 프로그램이 될 필요가 없다. 자신들이 가치를 부여하고 있는 이해당사자들을 만족시키는 과정에서 단체들은 궁극적인 보상, 즉 인간과 환경에 대한 배려에 대한 화학산업의 동참을 가시화하는 효과를 거두게 될 것이다.

결국 이것이 바로 Responsible Care가 추구하는 바일 것이다.

2002년도 제2회 이사회 개최

■ 한국RC협의회 2002년도 제 2회 이사회가 지난 12월 23일 오전 호텔 롯데 샤롯데룸에서 노기호 회장을 비롯한 임원 12명이 참석한 가운데 개최되었다. 이번 이사회에서는 2002년도 사업실적 및 2003년도 사업 계획과 예산안을 심의·의결하고, 회원가입을 신청한 LG-DOW 폴리 카보네이트(주)에 대하여 가입을 심의·의결하였다. 또한 기타 안건으 로서 박승영 이사의 사임에 따라 금호석유화학 양광호 상무이사가 임원 자격을 승계 하도록 하고, APRCC 2003 회의 개최준비관련 보고 사항을 접수하였다.



신입회원사 (New Member)



LG-DOW폴리카보네이트(주)
LG-DOW Polycarbonate Ltd.
사장/대표이사 : 이 상 규
President : Steve(S.K.) Lee

신임이사 (New Director)



양 광 호 Yang, Kwang-Ho
금호석유화학(주) 상무이사
Vice President, Korea Kumho
Petrochemical Co., Ltd

한국RC협의회 홈페이지 개편 (www.krcc.or.kr)

■ 2003년 새해를 맞아 한국RC협의회 홈페이지가 대폭 개편되었다. 이번 개편에서 특히 역점을 둔 것은 홈페이지 전반에 걸친 새롭고 진취적인 이미지의 적용과 함께, 홈페이지를 통한 RC 코디네이터 상호 간의 정보교류 및 회원사와 사무국간의 의사소통 기능을 강화한 것이다. 앞으로 회원사의 코디네이터는 웹 상의 전용 커뮤니티를 이용하여 전문 정보와 원활한 상호 교류를 도모할 수 있게 된다.



Responsible Care® 로고마크 등록

■ 한국RC협회에서는 Responsible Care® 로고마크 보호를 위하여 마크 및 로고타이프에 대하여 특허청에 상표등록을 완료하여, 본 회가 앞으로 해당 상표권에 대한 권리와 관리 책임을 갖게 되었다. 따라서 향후 로고마크는 한국RC협 의 회 로고마크 사용기준에 준거하여 회원사에 한하여 사용할 수 있으며, 마크와 로고타이프 'Responsible Care'를 사용할 때에는 등록표시인 ®을 표기해야 한다.



2002 Responsible Care® 코디네이터 워크숍

2002년도 Responsible Care® 코디네이터 워크숍이 경주 교육문화회관에서 지난 12월 17일~18일까지 “환경·안전·보건을 Priority No.1으로 만들 수 있는 방법”이라는 주제로 이틀에 걸쳐 실시되었다. 행사의 이모저모를 확보로 정리하였다.

주제발표 / Topic Presentation

▶ Responsible Care®의 사업장 정착을 위한 전략 Strategies to internalize Responsible Care

...환경인전을 위한 최고의 인력배치와 권한이 부여되어야 한다...

... put the best manpower in environment/safety and empower them...

— 권혁면 위원 한국산업안전공단 중대산업사고예방실
Kwon, Hyuck-Myun Korea Occupational Safety & Health Agency



▶ 지역사회로부터 좋은 이미지를 얻는 방법 How to get a good image from the community

...지역 중심의 경영체제를 구축하고, 지역사회와 관련기관, 기업, 학계를 포함하는 민·관·산·학의 협의체 구성과 투명성 확보가 필요하다...

...run the system in a community-friendly manner, and form a transparent civic/government/academic council ...

— 변현수 박사(여수대학교 교수, 여수산단환경개선추진위원회)
Prof. Byun, Hun-Soo Yosu National University



▶ RC실행에 따른 전사적 참여 Participation across the company

...Responsible Care®는 공공에 대한 화학산업계의 약속이고, 그 중에서 가장 중요한 약속이 바로 「환경·안전·보건에 관한 기본방침」 제 1항에 명시되어 있는 전사적 참여이다...

...Responsible Care is chemical companies' promises to the public.
The most important promise is the 'participation across the company' as provided in the article 1 on the Guiding Principles for Protecting Environment, Safety and Health

— 김 범 이사 (바이엘 코리아)
Brian(Bum) Kim Bayer Korea Ltd.



▶ EMS와 RC의 통합사례 (RC 14001을 중심으로)

A case of combining EMS and Responsible Care (with a focus on RC14001)

...미국에서 추진 중인 RC14001은 ISO14001 기본요건에 유통, 이해관계자와의 관계 등 제품 전 과정에 걸친 EHS요건 즉, RC의 추가요건을 포함한 통합경영시스템을 추구하고 있다...

...RC14001 that is in the process in the U.S. combines ISO14001 basic requirements with the EHS requirements, or additional RC requirements relating to distribution, relevance with stakeholders, and the whole product process...

— 조종래 부장 (SK주식회사)
Cho, Choong-lai SK Corp.



The 2002 Responsible Care® Coordinator Workshop

The 2002 Responsible Care® Coordinator Workshop was held in Gyeongju for two days between December 17 and 18, 2002. Topic of the workshop was "How to make environment, health and safety the No. 1 priority". These are some photos of the event.

◆ 분임조 토의 및 발표 Group discussion & presentation



- 토의주제 Topic : 환경안전보건을 Priority No. 1으로 만들 수 있는 방법
How to make environment/safety/health the No. 1 priority

...훌륭한 활이 토끼를 잡는 데 도움이 되나, 아무리 좋은 도구라도 목적을 상실한 도구는 도움이 되지 않는다. Responsible Care®의 목적은 기본방침의 이행과 무사고, 환경에 대한 무영향, 공동체로부터 신뢰를 받는 것이다...

...A set of nice arrow and bow can be useful for bunny hunting, but even the best tool, when there's no purpose of using it, is worthless. RC's goal is implementation of the Guiding Principles, zero incident, zero environmental impact and earning community trust...

— 황무영 실행위원장(한국다우케미칼)

Hwang, Moo-Young Dow Chemical Korea Ltd.



...모든 회의의 제 1주제는 환경·안전·보건이 되어야 한다...

...환경안전이 생산라인에서 일상활동으로 포함되어야 한다...

...환경안전관련 교육과 경력이 전 임직원에게 필수사항으로 되어야 한다.

...사고 발생에 따른 피해를 수치화 하여 철저한 환경안전 활동이 기업경영에 기여하는 비를 인식시킨다...

...Environment, Health and Safety should be on top of agenda of any meeting...

...Environment, Health and Safety should be part of a routine for the jobs at the production line...

...Environment, Health and Safety education and record should be a requirement for all the employees...

...assess damages and losses resulting from accidents in numerical form and help acknowledge contribution of environment, health and safety activities to business operation set

◆ 친선운동경기 Friendly Match



— 분임조 토의 내용 중에서
from Group Discussions



대한유화공업(주) RC 추진 발대식 개최(2002.11.5)



■ 대한유화공업은 2002년 11월 5일 울산공장 기술연구소 강당에서 전진영 공장장을 비롯한 임직원 100여명이 참석한 가운데 RC 교육 및 추진발대식을 개최하였다. RC 코디네이터 이진중 부장의 경과 보고로 시작한 이날 행사에서는 Responsible Care®를 통한 석유화학 산업의 사회적 이미지 개선 노력 및 이를 위한 전 임직원의 부단한 노력이 강조되었다. KRCC의 김영찬 사무국장은 RC 진행 과정과 기대 효과, RC의 성공적 실행 방안 등에 대해 소개하며 RC는 화학산업계가 주도하는 지속적이며 장기적 발전을 위한 자발적인 활동임을 강조하였다.

가 주도하는 지속적이며 장기적 발전을 위한 자발적인 활동임을 강조하였다.

(주)LG화학 전사 RC위원회 개최 (2002.12.12)



■ LG화학은 '전사RC위원회'를 지난 12월 12일 서울 본사에서 개최하였다. 본사 환경안전팀이 사무국을 맡고 있는 '전사RC위원회'는 종전의 '전사 환경안전위원회'를 확대 개편한 회의로서 각 사업장 환경안전팀장, 4개 사업본부 전략기획팀장, 지원부문 사업전략팀장 및 홍보팀장 등이 위원으로 참여하여 전임직원에 대한 RC 인식 확산 및 환경안전 개선 활동의 구심점 역할을 하고 있다. 이번 회의에서는 사업장 RC 자체평가 결과 나타난 문제점의 원인을 분석하고 해결 방안을 모색하여

2003년 개선활동에 반영하도록 하였다. 한편 여수, 울산, 온산 공장은 환경안전 개선 활동 우수 사례를 타 사업장과 공유하였다.

바이엘코리아(주) RC · 제조물책임 세미나(2002.11.26) / 기업윤리 포럼(12.13) 개최



■ 바이엘코리아 화학사업부(한국, 일본화학사업부대표: Eckhard Wenderoth 부사장)는 지난 9월 폴리머사업부에 이어 두 번째로 고객과 직원을 대상으로 한 Responsible Care® 및 제조물책임법에 관한 세미나를 호텔롯데 잠실점에서 개최하였다. 고메즈 사장은 RC 및 PL세미나에서 Responsible Care®야말로 제조물 책임을 다 할 수 있는 진정한 예방책이며 화학산업이 지속가능한 개발을 이룰 수 있는 면허증이라고 강조하였다. 2002년 10월 바이엘 코리아 화학사업부의 한국 책임자로

임명된 고 제웅 상무는 한국 Responsible Care협회의 홍보위원회 위원으로서 자신이 책임지게 된 화학사업부의 이번 세미나를 통해서 자연스럽게 'Responsible Care®'를 홍보하는 소임을 다하게 되었다. 또한 바이엘코리아는 「환경 · 안전 · 보건에 관한 기본방침」이 포함된 사내 윤리지침서 발간에 맞추어 12월 13일 "기업의 윤리와 문화"라는 주제로 포럼을 개최하였다. 사회를 맡은 연세대학교 김형철 교수는 환경과 안전, 사회공헌 등이 중요한 경영과제로 설정되어야 한다고 역설하면서, 윤리경영은 기업 이미지 뿐 아니라 기업의 가치와 생산성을 높이는 혜택을 준다고 설명하였다.



Responsible Care®는 전 임직원이 동참하여 실천할 때 본래의 목적을 실현할 수 있다. 본사와 여러 사업장에서 모든 임직원의 참여를 이루어 내기 위해 꾸준한 노력을 경주하고 있는 (주)LG화학의 실천 사례를 소개한다.



주식회사 LG화학

LG화학은 "고객을 위한 가치창조" 및 "인간존중의 경영"이라는 경영이념을 근간으로 하여 친환경안전 경영을 위해 다각도로 노력해 왔으며 국내 화학산업의 리더로서 환경안전보건 1등 LG를 실현하기 위하여 Responsible Care 활동을 적극적으로 전개하고 있다. 1990년대 초 한국석유화학공업협회를 중심으로 국내 RC 도입 논의가 시작될 때부터 1999년 12월에 한국RC협의회가 설립되고, 2000년 9월 RCLG에 가입하여 국제적 승인을 얻을 때까지 LG화학은 국내 RC도입을 위한 일련의 과정에 있어 주도적 역할을 하며 적극 참여하였고, 이후 1년 여의 준비 과정을 거쳐 2002년부터 본격적으로 RC를 도입하여 추진하게 되었다.



Lim Chang-Hee, Manager
Environment & Safety Team

이전부터 이미 환경·안전·보건 개선을 위해 실행하고 있는 EMS(ISO14001), PSM 등 각종 환경안전 프로그램을 통해 RC 실행지침이 요구하는 사항을 대부분 이행하고 있었기 때문에 RC도입에는 큰 무리가 없었다. 따라서 LG화학에 있어 RC 추진의 의미는 RC라는 별도의 제도를 새롭게 운영하는 것이 아니고 현재 운영되고 있는 여러 환경안전 시스템을 RC로 통합하여 그 효율성과 실행력을 높이고 지속적인 개선의 체계로 활용하는 것이라 할 수 있다.

1. RC에 대한 전 구성원의 인식 확산

RC가 보다 빠르게 정착하기 위해서는 LG화학 전 구성원이 RC를 이해하고 RC활동에 적극 참여해야 하므로 2002년도에는 사내 전 Communication 매체를 활용하여 RC를 공유하는 일에 초점을 맞추어 활동을 전개했다. 가장 먼저 2002년 2월중에 본사의 월례 조회 시간을 통해 CEO는 RC의 성공적인 도입 및 정착을 위한 강력한 의지를 표명하였고 RC의 개념과 정의, 도입의 필요성, 국내외 추진 동향, 기대 효과 등 RC에 대한 소개를 통해 전 임직원이 RC를 공유하는 시간을 가졌다.

CEO



...우리 회사가 적극적으로 참여키로 한 Responsible Care®는 지금까지 화학산업이 갖고 있는 부정적 이미지를 벗기 위한 업계 차원의 자발적인 움직임입니다. Responsible Care®는 우리 자신의 생명, 건강에 대한 문제일 뿐만 아니라 사회, 고객에 대한 약속입니다. RC를 계기로 환경, 안전, 보건 개선업무가 지금까지의 환경, 안전 부서가 주도하는 관리적 개선에서 탈피하여 전 구성원이 적극 참여해서 기업 경영 차원에서 지속적으로 이루어지는 환경, 안전, 보건 혁신 활동으로 바뀌어야 하겠습니다...

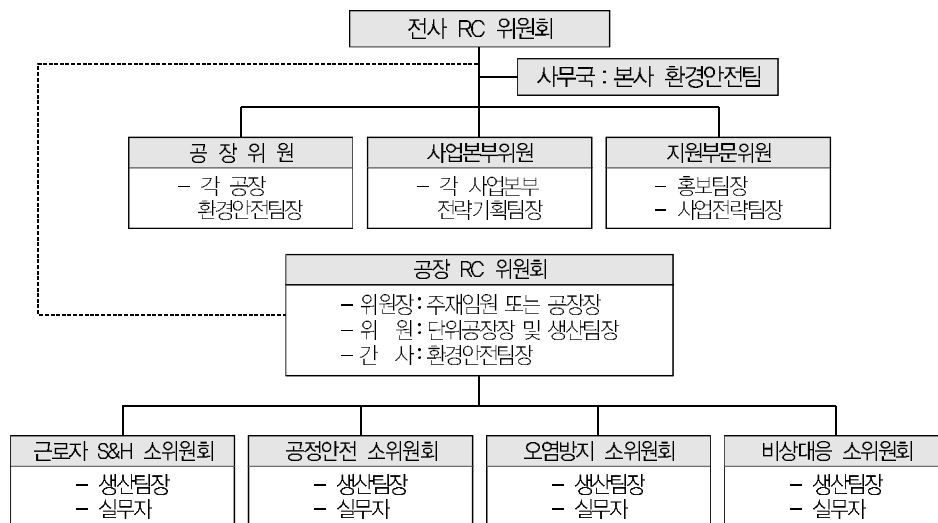


동시에 각 사업장에서도 RC Kick-off Meeting을 갖고 환경·안전·보건 방침과 사업장별 RC 추진 계획 등을 공유하였다. 3월에는 사보를 통해 RC 추진에 대한 CEO의 메시지를 다시 한번 전달하고 "사랑 받는 화학 기업이 되기 위해"라는 표제로 RC 도입 취지 및 내용을 홍보하는 한편 캐나다의 RC 추진 사례를 소개하여 임직원들의 RC에 대한 인식을 높이는 계기로 삼았다.

2. RC 추진 조직 정비

RC 실행에 있어 가장 중요한 전 임직원의 참여를 유도하기 위하여 사업장 환경안전팀장만으로 구성되어 있던 "전사 환경안전위원회"를 "전사 RC위원회"로 개칭하고 본사의 4개 사업본부 전략기획팀장과 지원부문의 사업전략팀장, 홍보팀장도 참여하는 조직으로 확대 개편하여 명실공히 사내 전부분이 참여하는 전사 차원의 RC운영 조직을 구성하였다. 각 사업장은 개별적인 여건에 맞게 공장 RC위원회와 Code별 RC소위원회를 구성하였다.

[그림 1] 전사 RC위원회 구성과 역할



■ 각 위원회의 역할

- 공장 위원
 - 공장별 RC 추진
 - RC추진을 위한 문제점 파악 및 개선방안 수립 이행
- 사업본부 위원
 - RC 추진을 위한 투자예산 검토, 집행
- 지원부문 위원
 - 전사 차원의 RC 추진을 위한 사업전략, 홍보 등 공장, 사업본부 지원



3. 전사 RC 운영지침 개발

RC를 효율적으로 추진하기 위하여 기존의 환경·안전·보건 경영체제를 근간으로 한국RC협회의 안내서를 참고하여 LG화학의 "전사 RC 운영지침"을 개발하고 자체평가 Checklist를 추가, 보완하였다. 본사 및 각 사업장의 RC추진 담당자들이 한국RC협회의 RC안내서에서 제시된 실행지침별 Criteria의 적절성을 검토하고 RC 실행지침과 비교하여 기존에 LG화학의 각 사업장이 가지고 있는 각종 규정의 미비점을 파악하여 보완하였다.

본사 환경안전팀은 전사 공통적으로 적용할 Criteria를 설정하여 제시하였고 각 사업장에서는 그 외에 각자 특성에 맞도록 Criteria를 추가 또는 보완하였고 6단계의 평가 rating에 대한 정의와 사례를 제시하여 객관성을 확보함으로써 정확한 자체평가를 수행하고 이를 바탕으로 한 효율적인 개선 활동을 유도하도록 하였다.

LG화학의 RC운영지침은 총칙, 기본방침 및 코드/실행지침, 전사 RC위원회, RC자체평가, RC로고마크 사용 등 총 5개 부분으로 구성되어 있으며 근로자 안전보건, 공정안전, 오염방지, 비상대응 등 4개 코드 및 각 코드 하위 단위의 실행지침과 평가기준을 설정하고 있다.

4. RC자체평가

대전의 기술연구원을 포함한 여수, 청주, 울산, 온산, 나주, 익산, 대산 등 전국에 걸쳐 위치한 사업장내의 단위공장을 24개 자체평가 단위로 구분하고 각 단위공장별로 자체평가단을 구성하도록 하였다. 단위공장별로 구성되어 있는 RC소위원회 구성원이 RC자체평가원으로 활동하도록 하였고 전문성을 확보하기 위하여 근무 연수 3년 이상, 해당 코드 업무 2년 이상인 직원 중에 선발하는 것을 원칙으로 사업장 여건에 따라 융통성 있게 선정하도록 하였다.

각 사업장은 8~9월중 자체적으로 예비평가를 실시함으로써 문제점을 보완하는 과정을 거쳐 모든 사업장이 11월까지 자체평가를 완료하였다. 12월에는 전사 RC 실무자 Workshop과 전사 RC위원회에서 2002년도 RC자체평가 결과 나타난 문제점을 분석하고 해결방안을 수립하여 2003년 RC 실행에 반영하도록 하였다.

5. 기타 활동

임직원들의 RC에 대한 인식을 높이기 위해 각 사업장 별로 공장 정문 또는 본관 입구에 RC 현판을 설치하였고(사진) 개인 명함에도 RC로고를 새겨 RC추진의 의지를 나타내었다.



6. 향후 계획

RC 도입 후 처음 실시한 자체평가를 통해 환경안전보건 관리상의 문제점을 발견할 수 있었다. 파악된 문제들은 원인을 분석하여 개선대책을 세우고 2003년 RC활동계획에 반영할 예정이다.

2003년에는 각 Code의 실행지침별로 실행이 상대적으로 미흡한 부분을 우선적으로 집중 개선할 것이며 일부 실행지침 및 Rating 기준을 보다 명확히 하여 자체평가의 객관성을 향상시키고자 한다.

한편 아직까지 RC 정착을 위한 전임직원의 참여가 미흡한 것으로 나타났다. 즉, 여러 RC 관련 활동이 아직 환경안전 부서 위주로만 추진된 점과 자체평가원에 대한 전문적인 교육이 미흡한 것이 문제점으로 지적되었다.

이에 대해서는 RC에 대한 홍보 및 교육을 강화하여 RC 활동에 전원 참여를 유도하고 현장인원 중심으로 자체평가원을 선정하여 교육을 강화하며 단위공장별 RC소위원회를 활성화하여 RC가 조기에 정착될 수 있도록 할 계획이다.